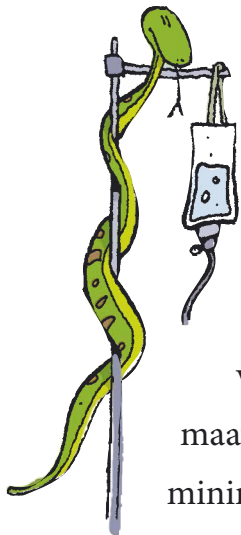


EEN STUKJE VAN THUIS



Huisdieren op bezoek in het kinderziekenhuis

Ziekenhuizen hoeven niet zo bang te zijn voor huisdieren, want die hebben een positief effect op zieke kinderen.



Risico's, zoals
bijtonden,
allergische
reacties en
infecties, zijn
met een aantal
voorzorgen en
maatregelen tot een
minimum te beperken.

D.H. WINTERBERG
R. KRAMER

'...companion animals which are properly cared for bring immense benefits to their owners and to society and are a danger to no-one.'

WHO, 1981, Guidelines to reduce human health risks associated with animals in urban areas.

Vroeger vond men de bezoekers van patiënten in ziekenhuizen vooral lastig: ze verstoorde de dagelijkse gang van zaken op de afdelingen, namen tijd van verpleegkundigen en dokters in beslag, en zouden ziektekiemen kunnen overbrengen die een bedrei-

ging vormden voor de patiënten. Ouders mochten hun prematuur geboren baby's slechts bewonderen vanachter een glazen scheidingswand en op de kinderafdeling in het Binnengasthuis hing tot eind jaren zeventig een bord met 'Verboden voor personen onder de 16 jaar'.

Voortschrijdende inzichten over het immense belang van ruimhartige bezoektijden - ook van leeftijdsgenoten - en van intensief contact tussen ouders en hun pasgeborenen brachten daarin de nodige veranderingen.

Het is verwonderlijk dat terwijl bezoekers onder de 16 jaar werden geweerd, al sinds 1974 vrijwilligers maandelijks met allerlei soorten dieren langs de afdelingen gaan om onze patiëntjes op te vrolijken. Aanvankelijk waren hiertegen van medische zijde de nodige bezwaren in verband met infectiegevaar en mogelijke allergische reacties. De maandelijkse bezoeken van allerlei soorten dieren waren echter al gauw niet meer weg te denken uit ons ziekenhuis, en ook de meest sceptische artsen en verpleegkundigen waren niet bestand tegen de charmes van jonge pantertjes, tijgertjes en onschuldig ogende lammetjes. Tot op de dag van vandaag bezoeken vrijwilligers met hun dieren de verschillende afdelingen van het Emma Kinderziekenhuis AMC. De variëteit is ten gevolge van strengere wetgeving, onder andere op het vervoer van dieren, weliswaar afgenomen, maar de glunderende gezichtjes van de patiëntjes als ze een konijn op schoot krijgen, zijn gebleven.

Iedereen is ervan overtuigd dat deze bezoeken heel belangrijk zijn voor zieke kinderen, en dat ze wellicht ook bijdragen aan de genezing.

SPIEGEL EN PISPAAL

Ongeveer 60 procent van de Nederlandse huishoudens heeft een dier in huis. De band tussen de eigenaar en zijn huisdier is vaak hecht en verreweg de meeste

mensen beschouwen hun huisdier als een familielid. In overlijdensadvertenties worden huisdieren steeds vaker bij de nabestaanden vermeld, meestal door middel van een symbolische pootafdruk.

Relaties met mensen én met dieren zijn van groot belang voor het welbevinden van het individu. De verhouding met dieren is meestal minder gecompliceerd en de blijken van genegenheid van huisdieren zijn vaak uitbundiger en constanter. Een huisdier geeft je onvoorwaardelijke liefde, een altijd luisterend oor en voortdurend gezelschap. Het dier is in staat allerlei rollen tegelijkertijd te vervullen: vriend en verdediger, bewonderaar en vertrouweling, speelgoed en slaaf, spiegel en pispaal.

Juist tijdens een ziekenhuisopname is de behoefte van een kind aan het vertrouwde huisdier vaak groot, omdat het zich onzeker en angstig voelt. Huisdieren worden echter zelden toegelaten in de Nederlandse ziekenhuizen. Het is zeer de vraag of dat terecht is.

RISICO'S

Ziekenhuispersoneel of medepatiënten kunnen een aversie tegen of een fobie voor dieren hebben, en voorts kunnen de dieren voor de nodige overlast zorgen. Ook dient rekening te worden gehouden met het welzijn van het huisdier: bepaalde dieren, zoals vogels of katten, kunnen het bezoek aan het ziekenhuis als zeer stressvol ervaren.

De belangrijkste bezwaren betreffen echter de mogelijke risico's van bijtonden, allergieën en zoönosen.¹

Bijtonden vormen het grootste potentiële risico. De kans op bijtonden in het ziekenhuis is buitengewoon klein, omdat de supervisie daar goed is en er van te voren een zorgvuldige inschatting wordt gemaakt of het dier gespannen of agressief zal reageren.

Allergie voor huisdieren komt veel voor en kan klachten ver-



oorzaken van rhinitis, conjunctivitis of astma. De allergenen die een rol spelen, zijn in het bijzonder huidschilfers, haren, speeksel en urine. Vooral de allergenen van katten zijn berucht.

Voordat een huisdier in het ziekenhuis kan worden toegelaten, is een uitvoerige op allergieën gerichte anamnese van de patiënt en eventuele kamergenoten dan ook van groot belang.

Zoönosen zijn ziekten die op natuurlijke wijze worden overgebracht van gewervelde dieren op de mens.

In het kort laten we hier een aantal door huisdieren - voornamelijk honden, katten en knaagdieren - overgebrachte ziektes de revue passeren.

Een van de belangrijkste door de hond overgebrachte zoönosen is de toxocariasis (*viscerale larva migrans*). Eitjes van deze hondenspoelworm verlaten via de ontlasting het hondenlichaam, en na ingestie van de larven kunnen ze bij de mens uitgroeien tot een zogeheten blaasworm (ogen, hersenen). Vaak echter verloopt deze infectie subklinisch en

overgebracht door een kattenkrab of -beet van jonge katjes.

Toxoplasmose, veroorzaakt door de parasiet *Toxoplasma gondii*, kan worden opgelopen door het eten van besmet vlees of door contact met besmette katten die als gastheer oöcysten met de ontlasting uitscheiden. In het algemeen verloopt toxoplasmose subklinisch, maar bij patiënten met een gestoorde immunologische afweer of bij een intra-uteriene besmetting kunnen er ernstige complicaties optreden. Het risico op besmet-



Hygiënische maatregelen beperken het risico op besmetting

BEELD: WIM STEYENHAGEN

Risicogroepen zijn de heel jonge kinderen, patiënten met een immunodeficiëntie en kinderen die worden behandeld met immuunsuppressiva of corticosteroiden. De kans op het krijgen van een zoönose is bij kinderen waarschijnlijk groter dan bij volwassenen: zij hebben vaak intensiever contact met hun dier en zij verkennen de omgeving ook met hun mond.

ZIEKTEKIEMEN

Dieren kunnen allerlei ziektekiemen verspreiden, zoals parasieten, bacteriën en schimmels.

zonder restverschijnselen. De transmissie naar mensen kan sterk worden teruggedrongen door adequate hygiënische maatregelen, het vermijden van contact met puppies (hoge besmettingsgraad) en ontwormingskuren.

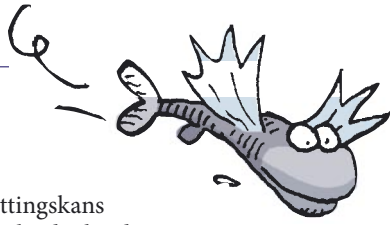
Voorts moet rekening worden gehouden met vlooiën (*Cetenocephalides canis*) en bacteriële infecties als campylobacter, salmonella en yersinia.

De belangrijkste door katten overgebrachte ziekten zijn kattenkrabziekte, toxoplasmose en ringworm. De voor de kattenkrabziekte verantwoordelijke bacterie *Bartonella henselae* wordt vooral

ting is overigens zeer klein, en met goede hygiënische maatregelen, zoals handenwassen en frequent verschonen van de kattenbak, is de kans om toxoplasmose op te lopen nihil.

De meest voorkomende zoönose bij katten is de door schimmels veroorzaakte ringworm (tinea). Bij eenderde van asymptomatische katten kunnen dermatofyten worden gekweekt.

Schimmelinfecties kunnen ook via andere huisdieren worden overgebracht. Goed handenwassen na contact met de kat of een ander dier reduceert de kans op besmetting aanzienlijk. De >>



<< besmettingskans is groter als de huid is beschadigd.

Er is een uitbraak beschreven van methicilline-resistente *Staphylococcus aureus* (MRSA) door een zwaar gekoloniseerde ziekenhuiskat; goede hygiënische maatregelen hadden dit kunnen voorkomen.²

Knaagdieren kunnen ook infectieziekten overbrengen, in het bijzonder salmonella-infecties. Het gevaar van bijt-wonden is bij deze dieren relatief groter dan bij katten en honden.

POSITIEVE EFFECTEN

De interactie met een huisdier heeft positieve effecten op de gezondheidstoestand van patiënten.³ In de jaren zestig werd de huisdiertherapie gepromoot bij onder anderen kinderen met gedragsproblemen.⁴ Ook in het verre verleden werden huisdieren met dat doel ingezet. Al in de negende eeuw werden dieren gebruikt bij de verpleging van mensen met een handicap.

Veel studies naar het effect van huisdieren op het welbevinden en de gezondheid van proefpersonen en patiënten hebben als manco dat het studieontwerp niet voldoet, dat de aantallen te klein zijn of dat er niet kon worden gerandomiseerd. De conclusies uit de verschillende onderzoeken moeten dan ook met de nodige terughoudendheid worden bekeken.

Er zijn positieve effecten beschreven op sociaal, psychologisch en somatisch gebied (verlaging van de bloeddruk). Voor dieren zorgen stimuleert het begrip voor de gevoelens en houding van anderen en draagt zo bij aan de tolerantie. Het gezelschap van dieren geeft een gevoel van veiligheid en draagt bij aan de emotionele ontwikkeling. Los van de wetenschappelijke argumenten staat

het feit dat een ieder die ziet hoe een patiëntje intens geniet van het contact met zijn huisdier, overtuigt raakt van het belang van een dergelijke ontmoeting.

RICHTLIJN

In de afgelopen decennia is het aantal chronisch zieke kinderen fors toegenomen. Meerdere patiënten met chronische ziekten moeten regelmatig voor behan-

den opgelost. Een moeilijk punt in het kinderziekenhuis is dat het pijnlijk kan zijn om aan het ene kind toe te staan dat zijn huisdier op bezoek komt, terwijl dat voor een ander kind onwenselijk wordt geacht. Hierbij zal goede uitleg van groot belang zijn.

Voor een goede gang van zaken is voor het Emma Kinderziekenhuis AMC onlangs, in nauwe samenwerking met de ziekenhuishygiënist en met goed-

Gezelschap van dieren geeft een gevoel van veiligheid

deling worden opgenomen. Juist bij deze patiënten is het voor hun ontwikkeling cruciaal dat het normale leven tijdens de opname zoveel mogelijk doorgang vindt. Waar mogelijk moet een stukje van 'thuis' worden getransplanteerd naar het ziekenhuis, en het huisdier kan daarin een belangrijke schakel zijn.

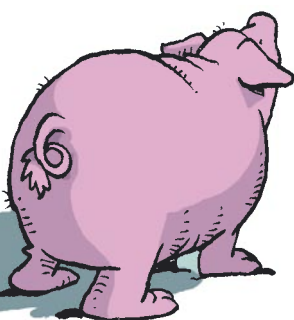
Uiteraard zitten aan het toelaten van huisdieren in het ziekenhuis de nodige haken en ogen, en zijn er een aantal organisatorische problemen die moeten wor-

keuring van de infectiecommissie, een richtlijn opgesteld om de eventuele risico's voor patiënten en personeel tot een minimum te beperken. De eerste huisdierbezoeken hebben inmiddels plaatsgevonden.

BEPERKINGEN

Rooming-in van huisdieren is vooralsnog om meerdere redenen niet haalbaar.

Het toelaten van huisdieren bij patiënten die op zaal liggen, kan tot de



SAMENVATTING

nodige probleemsituaties leiden, bijvoorbeeld honden die gaan vechten, en wordt afgeraden. In deze gevallen moet worden gezocht naar een ruimte waar het kind zijn of haar huisdier kan ontvangen. Het bezoek door een huisdier is het gemakkelijkst te realiseren op een eenpersoonskamer. Uiteraard moet in overleg met de ouders van te voren een inschatting worden gemaakt van de gezondheid van het huisdier en het te verwachten gedrag in het ziekenhuis, zodat ongewenste gebeurtenissen tot een minimum worden beperkt.

Bij kinderen met een immunologische afweerstoornis moet grote terughoudendheid worden betracht in verband met het risico op infecties. Hetzelfde geldt voor patiënten met een allergie voor het desbetreffende huisdier.

Na het huisdierbezoek moet de kamer goed worden gereinigd, met name ook om patiënten die later de kamer betrekken zo min mogelijk bloot te stellen aan ongewenste micro-organismen en allergenen.

Bij patiëntjes onder de 12 jaar ligt de verantwoordelijkheid voor het gedrag van het huisdier bij de ouders; er is een gedeelde verantwoordelijkheid van patiënt en ouders bij kinderen tussen 12 tot 16 jaar.

Dieren die onrustig of angstig worden van ziekenbezoek zijn niet geschikt, omdat hun gedrag dan onvoorspelbaar wordt.

OPENSTELLEN

Gezien het positieve effect van huisdierbezoek op het welbevinden van zieke kinderen willen wij ervoor pleiten ziekenhuizen meer open te stellen voor huisdieren. De potentiële risico's van bijtwenden, allergische reacties en infecties zijn met een beperkt aantal voorzorgen en maatregelen tot een minimum te beperken. ■



Referenties

1. Brodie SJ, Biley FC, Shewring M. An exploration of the potential risks associated with using pet therapy in healthcare settings. *J Clin Nurs* 2002; 11: 444-56. 2. Haggart V. Good companions. *Nursing Times* 1992; 88: 54-5. 3. Brodie SJ, Biley FC. An exploration of the potential benefits of pet-facilitated therapy. *J Clin Nurs* 1999; 8: 329-37. 4. Levinson BM. Pet psychotherapy: use of household pets in the treatment of behavior disorder in childhood. *Psychol Rep* 1965; 17: 695-8.

- *Huisdieren spelen in het leven van veel mensen een cruciale rol; zij worden vaak als familiedier beschouwd.*
- *De belangrijkste potentiële risico's van dieren in het ziekenhuis zijn: bijtwenden, allergieën en zoönosen.*
- *Het gezelschap van dieren heeft positieve effecten op sociaal, psychologisch en somatisch gebied.*
- *In het streven het normale leven van zieke kinderen tijdens een ziekenhuisopname zoveel mogelijk doorgang te laten vinden, is de mogelijkheid van huisdierbezoek een belangrijk facet.*
- *Om praktische redenen beperken we ons vooralsnog tot incidentele bezoeken door huisdieren en wordt afgezien van rooming-in.*

Een kleurplaat van de voorstelling op de cover is te downloaden via www.medischcontact.nl/dezeweek. Daar staat ook de richtlijn huisdierbezoek.



D.H. Winterberg,
kinderarts

R. Kramer,
hoofdverpleegkundige

Emma Kinderziekenhuis AMC, Amsterdam

Correspondentieadres: d.h.winterberg@amc.uva.nl

VELDWERK

Duurzaam genieten



Binnenkort ben ik geen WAO-dokter meer, maar word ik WIA-arts. Als de Eerste Kamer tenminste instemt met de Wet

Werk en Inkomen naar Arbeidsvermogen (WIA). De minister moet daar nog wel 11 pagina's met stekelige vragen beantwoorden. Zo krijgen werkgevers die het WIA-risico zelf willen dragen, de rol van bijzonder bestuursorgaan toegedicht. De CDA-fractie vindt dit opmerkelijk en ziet deze zeer bijzondere vorm van bijzondere bestuursorganen graag toegelicht.

De WIA laat het aantal uitkeringen met 200.000 afnemen en daardoor stijgt de toename van de arbeidsparticipatie met 80.000 mensen. De VVD-leden rekenen uit dat er voor 160.000 mensen geen uitkering of werk meer zal bestaan. Of de minister kan aangeven wat dat voor de bijstand betekent?

Ook vraagt de Eerste Kamer zich af hoeveel ziekten tot duurzame arbeidsongeschiktheid leiden nu de Gezondheidsraad voor slechts vijf à tien diagnoses protocollen gaat ontwikkelen. De minister gaat ervan uit dat een verzekeringsarts deze duurzaamheid kan beoordelen. De Gezondheidsraad betwijfelt dat. Ik ben intussen opgeleid om deze uitdaging aan te pakken. Uitgangspunt is dat alles tijdelijk is en niets blijvend. Verdere 'mediprudentie' is in bewerking, dus met die uitdaging komt het wel goed.

Buiten de Eerste Kamer blijven de uitdagingen van alledag de aandacht vragen. Er is een nieuw computersysteem ingevoerd met de vermelding dat het werken ermee meer tijd gaat kosten. Gelukkig blijkt dat mee te vallen nu dat systeem geregeld vastloopt en je het daarom links kan laten liggen.

Werken is daarmee niet zozeer een topsport als wel een hordenloop. De praktijk komt neer op vallen en zo snel mogelijk opkrabbelen. Zolang je maar niet te hard op je gezicht gaat, kun je ook van die uitdaging blijven genieten. ■

Theo Duivenvoorden

de verzekeringsarts